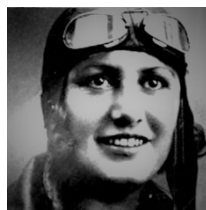
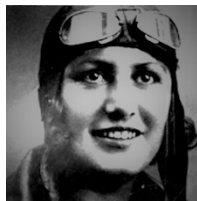




Collège Marie Marvingt
Bouguenais



Projet d'établissement 2023 - 2027



DOMAINE 2 : Le bien-être de l'élève et la qualité du climat scolaire

- Conduire une démarche éducative associant tous les acteurs de la communauté scolaire pour maintenir un climat scolaire de qualité.
- Accompagner l'élève à devenir un citoyen informé, responsable et actif.

DOMAINE 1 : L'individualisation des parcours et la différenciation des apprentissages

- Construire des parcours de formation adaptés aux besoins des élèves .
- Evaluer les élèves par compétences.
- Favoriser la coopération entre les enseignants

DOMAINE 3 : Une démarche pédagogique et éducative lisible et partagée

- Rendre lisible la démarche éducative et pédagogique menée dans l'établissement.
- Améliorer la communication au sein de l'établissement
- Être attentif à la place des parents dans le collège.
- Renforcer la liaison collège/écoles et collège/lycée
- Maintenir et développer des liens solides avec les partenaires culturels, sportifs, économiques et institutionnels.
- Ouvrir l'établissement sur l'Europe pour les élèves et les personnels.
- Améliorer et préserver un cadre de travail de qualité.

DOMAINE 1 : L'individualisation des parcours et la différenciation des apprentissages

Construire des parcours de formation adaptés aux besoins des élèves

L'hétérogénéité des élèves accueillis est un point d'appui de l'établissement dès lors qu'elle est prise en compte, accompagnée et valorisée par les équipes. Les parcours de formation des élèves sont multiples.

Points d'attention

- Une augmentation du nombre d'élèves décrocheurs ou en risque de décrochage.
- Des difficultés à maîtriser toute l'hétérogénéité du public accueillis dans l'établissement.
- L'absence de dispositif pour accompagner la persévérance scolaire.
- Une liaison collège/lycée qui n'existe pas.
- Une inclusion des élèves allophones (Roms notamment) encore insatisfaisante,

• Mettre en place un plan de formation des personnels enseignants

- Former les personnels pour les déployer sur la prise en charge des élèves allophones ou EFIV.
- Former les personnels à la prise en charge des élèves qui souffrent des troubles de l'attention,
- Accentuer la connaissance des équipes sur l'orientation des élèves vers la voie professionnelle .

• Formaliser des outils coopératifs pour le suivi des élèves

- Améliorer les documents de suivi des élèves EBEP : PPRE, PAP, Fiche de suivi, etc... les proposer systématiquement en document modifiable.
- Créer un fichier par PP pour informer les PP à la rentrée sur la situation de certains élèves : objectif d'une meilleure connaissance des élèves dès la rentrée

• Valoriser et rendre visible tous les parcours proposés au sein de l'établissement

- Assurer à chaque élève un projet « fort » au cours de sa scolarité au collège.
- Lister et rendre lisible les dispositifs externalisés (JEM, classes relais, etc.) dans le projet persévérance scolaire des élèves,

• Proposer des prises en charge courtes et adaptées pour des élèves identifiés ou sur des actions ciblées

- Accompagner les élèves en difficulté de lecture en 6^e par des enseignants volontaires
- Proposer un dispositif de tutorat pour les élèves « décrocheurs » auprès d'enseignants volontaires / Référents des classes par niveau ou d'AED
- Accompagner les élèves de 3^e dans la préparation de l'oral du DNB et dans la passation du DNB et DNB pro
- Accompagnement à la recherche de stages par les AED et certains enseignants volontaires dans un temps dédié.

• Désigner un référent persévérance scolaire

- En faire une personne ressource auprès des équipes, capable de les épauler dans la prise en charge des élèves

Les indicateurs d'évaluation

- Evolution du nombre d'élèves décrocheurs
- Nombre de personnels formés pour accompagner les EBEP
- Evolution de la valeur IVA sur les cohortes sortantes (indicateur APAE)
- Nombre d'élèves orientés sur leur vœu 1
- Evolution des notes de l'oral au DNB
- Lettre de mission et rapport annuel du référent persévérance scolaire

DOMAINE 1 : L'individualisation des parcours et la différenciation des apprentissages

Construire des parcours de formation adaptés aux besoins des élèves

- **Améliorer l'accueil des élèves allophones au collège**
 - Maintenir et développer le module FLS consacré à l'accueil des élèves allophone en y consacrant les moyens nécessaires.
 - Améliorer le degré d'intégration des élèves allophones dans les classes de l'établissement.
 - Mettre en place des prises en charge courtes et adaptées aux besoins des élèves.
 - Former et accompagner les personnels dans cet accueil.
 - Proposer des outils et des méthodes pour les personnels concernés par l'inclusion des élèves allophones.
- **Apprendre aux élèves à collaborer entre eux**
 - Favoriser le travail de groupe dans toutes les disciplines
 - Favoriser le travail collaboratif inter niveau, autour d'actions porteuses et fédératrices menées par le service de la Vie Scolaire
 - Valoriser les compétences du travail collaboratif réalisé par les élèves
 - Mettre en place des actions de tutorat par les pairs

Les indicateurs d'évaluation

Nombre d'élèves allophones accueillis

Nombre d'inclusion

Orientation POST 3^{ème} des élèves allophones

Nombre de familles participant au dispositif OEPRE

DOMAINE 1 : L'individualisation des parcours et la différenciation des apprentissages

Evaluer les élèves par compétences

L'évaluation à vocation à soutenir l'apprentissage des élèves. Elle doit être lisible et compréhensible par tous. Chaque élève doit être capable d'identifier ses acquis et les éléments sur lesquels il doit progresser.

Points d'attention

- Elèves et familles ne se réfèrent pas vraiment aux compétences mais à la note ou au positionnement de 1 à 4 (manque de lisibilité).
- Peu de travail en commun sur les évaluations et les compétences

• Mettre en place un plan de formation des personnels enseignants

- Développer la formation des enseignants sur l'évaluation par compétences avec l'organisation d'un travail disciplinaire pour formaliser de grilles communes (Sur demande par équipe disciplinaire)
- Assurer un suivi de l'évaluation par compétences sur un temps long
- Mise en place d'un COFIL ouvert aux représentants des parents d'élèves sur une année de fonctionnement.
- Elaborer un outil pour apprécier la lisibilité de l'outil « évaluation des compétences » par les familles

Les indicateurs d'évaluation

- Evaluation des élèves au DNB
- Nombre d'élèves décrocheurs

DOMAINE 1 : ENSEIGNEMENTS, APPRENTISSAGES ET PARCOURS DES ELEVES

Favoriser la coopération entre les enseignants

Le travail en équipe permet de développer des compétences et de renforcer la cohérence des actions éducatives et pédagogiques proposées au sein de l'établissement.

Points d'attention

- Manque de cours en co-intervention
- Manque de temps pour travailler en équipe pédagogique
- Equipes enseignantes en demande forte de temps de concertation sur du temps scolaire

• Structurer des espaces de concertation

- Favoriser la coopération avec les enseignants, les AED ou les agents sur des thématiques de fonctionnement de l'établissement en proposant des temps de concertation dans les EDT.
- Développer la concertation en équipe disciplinaire ou de classe, au sein des instances, en rappelant les droits, les obligations et la déontologie des personnels, tout en répondant aux besoins de formation de proximité en lien avec les équipes.

Les indicateurs d'évaluation

- CR des réunions inter catégorielles

DOMAINE 2 : Le bien-être de l'élève et la qualité du climat scolaire

Conduire une démarche éducative associant tous les acteurs de la communauté scolaire pour maintenir un climat scolaire de qualité

La confiance doit être confortée dans les relations élèves/encadrants. Cette démarche doit s'inscrire dans une démarche éducative cohérente, lisible et mieux comprise des élèves.

Points d'attention

- Point de vigilance sur les petits incidents qui grèvent le climat scolaire (vols, incivilités)
- Un absentéisme plus marqué depuis 3 ans dû notamment au contexte sanitaire et à l'absentéisme des EFIV. Risque de décrochage scolaire sous-jacent
- Une « justice scolaire » parfois mal perçue par les élèves
- Des difficultés relevées dans le cadre des relations adultes/élèves.

- **Associer l'ensemble des acteurs de l'établissement à l'application du règlement intérieur**
 - Réactiver le fonctionnement des prises en charge des exclusion-inclusions par les encadrants volontaires au sein du collège.
 - Créer un fichier de partenaires extérieurs pour la mise en place de mesures de responsabilisation.
 - Créer une fonction pour les élèves de médiateurs afin de prévenir ou solutionner des conflits élèves/élèves
- **Construire un projet de service scolaire**
 - A l'appui du projet d'établissement, en concertation avec les équipes, définir des objectifs clairs et partagés dans le domaine de la vie scolaire.
- **Inciter les élèves à s'investir dans la démarche d'amélioration du climat scolaire**
 - Favoriser le recours à la médiation par les pairs en s'appuyant sur les personnels formés
 - Mettre en place des ateliers « temps de paroles au collège » en partenariat avec le service jeunesse
 - Création d'un conseil d'élève pour organiser la vie de classe
- **Etablir des règles simples de vie communautaire**
 - Définir une charte simple des usages informatiques
- **Développer des stratégies collective afin de mieux accompagner les élèves sur le plan éducatif**
 - Le dispositif monde pour l'accueil et l'inclusion en classe des élèves allophones et Rom
 - Lutte contre le harcèlement à l'Ecole à travers le dispositif PHaRE
 - Les compétences psychosociales expérimentées auprès des cohortes

Les indicateurs d'évaluation

- **Nombre de sanctions et de punitions**
- **Nombre d'élèves sanctionnés par mois**
- **Evolution des taux d'absence sur les cohortes**
- **Nombre de médiation mise en place avec les élèves**
- **Nombre d'équipe éducative mise en place**
- **Nombre de personnels engagés dans les dispositifs d'accompagnement éducatif**

DOMAINE 2 : Le bien-être de l'élève et la qualité du climat scolaire

Devenir un citoyen informé, responsable et actif.

Il est nécessaire de favoriser l'engagement des élèves. Leur donner confiance, libérer leur esprit d'initiative, leur réflexion et leur parole afin qu'ils se forgent un esprit critique.

Points d'attention

- Lutter activement contre toutes les discriminations
- Impliquer les élèves dans les démarches de sensibilisation
- Veiller à valoriser l'engagement des élèves dans la vie de l'établissement

• Sensibiliser les élèves à toutes les formes de discrimination

- Renforcer la place du CESC et la lisibilité de ses actions au sein de la communauté scolaire.
- Envisager des semaines à thèmes : semaine de l'altérité, semaine de la différence
- Etablir un calendrier citoyen

• Lutter contre toutes les formes de discriminations

- Définir un programme de sensibilisation en résonnance avec l'actualité (journée des droits de...)
- Mettre en avant la diversité en proposant à des partenaires associatifs d'intervenir (Tissé Métisse, les CEMEA, Léo LAGRANGE, Unicité...)
- Sensibiliser les élèves dès leur accueil à la lutte contre les toutes les formes de discriminations

• 01 élève = 01 projet « fort » au cours de sa scolarité au collège

- Créer à partir d'ADAGE un passeport PEAC
- Veiller à construire sur la scolarité d'un élève un projet singulier, marquant sa scolarité au collège.

• Créer entre du lien entre les élèves des différentes cohortes

- Impliquer les élèves de 4^{ème} et de 3^{ème} dans l'accueil des plus jeunes au moment de la rentrée
- Solliciter les élèves pour l'accompagnement des familles lors des portes ouvertes
- Créer des fonctions d'ambassadeurs au sein de l'établissement (éco délégués, mobilité verte...)
- Développer le tutorat par les pairs auprès des élèves

• Valoriser l'engagement des élèves en dehors de la classe

- Valoriser la participation des élèves dans le cadre associatif offert par l'établissement (AS, club, FSE)
- Noter sur la partie réservées aux parcours sur le bulletin trimestriel l'investissement des élèves
- Proposer des espaces dans le collège dédiés à l'expression des élèves (dans les étages, sous le préau en limitant le nombre de casiers)

Les indicateurs d'évaluation

- Nombre de projets portés au sein du CESC
- Nombre de thématiques abordées au cours de l'année scolaire dans le cadre des semaines à thème
- Nombre de projets portés par des ambassadeurs élèves
- Nombre d'adhérents dans les associations de l'établissement
- Nombre d'actions de sensibilisation ou d'information menées sur l'année contre toutes les formes de discrimination

DOMAINE 3 : Une démarche pédagogique et éducative lisible et partagée

Rendre lisible la démarche éducative et pédagogique menée dans l'établissement

Un projet éducatif clair et partagé renforce la confiance des élèves et des parents. Il permet de mettre en évidence l'adaptation de la démarche éducative et pédagogique de l'établissement à son environnement. Il doit mettre en évidence les moyens délégués aux équipes d'expérimenter et d'innover.

Points d'attention

- Ressenti d'un manque de moyens pour mettre en place les politiques éducatives et pédagogiques voulues
- Manque de visibilité de certains partenaires. Nécessité d'une communication plus fréquente sur les projets construits pour nos élèves sur le site internet.

- **Présenter aux élèves les objectifs et le cheminement éducatif mis en place au collège**
 - Consacrer du temps lors des premières heures de vie de classe pour présenter le socle commun aux élèves.
 - Mettre en place dans le carnet de liaison un schéma simple décrivant les objectifs visés en terme de compétences et d'apprentissages.
- **Présenter à tous les personnels la démarche suivie sur le plan éducatif et pédagogique dans l'établissement**
 - Partager des indicateurs simples de pilotage sur E LYCO.
 - Présenter le bilan annuel du projet d'établissement en AG des personnels
 - Proposer sur les demi-journées de rentrée une réflexion et des échanges collectifs sur la démarche éducative et pédagogique au sein de l'établissement.
- **Elaborer un processus simple pour la validation des projets pédagogiques et éducatifs**
 - Préciser le circuit des fiches actions et définir un calendrier clair de leur instruction.
 - Demander au Conseil d'Administration de l'adopter.
- **Offrir aux équipes des espaces et des moyens pour expérimenter et innover sur le plan pédagogique et éducatif**
 - Proposer un site de travail en extérieur au Collège pour les classes nomades
 - Créer une ou des salles flexibles proposant un mobilier modulaire et des équipements spécifiques
 - Proposer une formation des personnels sur les pédagogies coopératives
- **Apprendre à partir des modèles Européens**
 - Participer à des échanges de pratiques avec des collègues européens

Les indicateurs d'évaluation

- **Le protocole d'accueil des nouveaux élèves.**
- **Recensement des actions expérimentales et innovantes**
- **Le document définissant le processus d'instruction des fiches projet jusqu'aux fiches action.**
- **Nb d'échanges de pratique à l'échelle européenne.**

DOMAINE 3 : Une démarche pédagogique et éducative lisible et partagée

La communication au sein de l'établissement

Il est nécessaire d'assurer une communication fluide auprès de tous les membres de la communauté scolaire en privilégiant des média fiables et facilement accessibles.

Points d'attention

- L'éloignement d'une partie des famille de l'ENT
- Un manque d'information des personnels sur les projets menés au sein de l'établissement
- Une méconnaissance du fonctionnement de certaines instances de l'établissement par les personnels
- Un défaut de pilotage clair et partagé

- **Proposer aux personnels des supports de communication variés**
 - Créer des espaces de travail sur E. LYCO pour faciliter les échanges pédagogiques
 - Créer un espace commun d'échanges pour l'enseignement général et la SEGPA
 - Maintenir le journal hebdomadaire à l'intention de l'ensemble des personnels
 - Réorganiser les tableaux d'information en salle des professeurs
 - Utiliser l'agenda PRONOTE pour partage les informations auprès des équipes
 - Disposer des écrans dynamiques plus nombreux dans les espaces commun de l'établissement
- **Permettre aux personnels de trouver facilement l'information**
 - Archiver sur E LYCO l'ensemble des comptes rendus des instances de l'établissement

Les indicateurs d'évaluation

- Statistiques de connexion sur PRONOTE
- Nombre de familles accueillies sur les ateliers numériques

DOMAINE 4 : Un collège actif auprès de ses partenaires

La place des parents dans le collège

L'attente des parents vis-à-vis de l'école est importante, Tout autant que leur attachement au suivi de la scolarité de leurs enfants. La convention tripartite famille/élève/collège repose sur une confiance renouvelée et un dialogue constant

Points d'attention

- Maintenir la démarche dynamique engagée avec l'ALB
- Développer la place des parents dans l'établissement

• Associer les parents à la vie de l'établissement

- Inviter les parents à assister à des actions programmées dans les classes
- Ouvrir une rubrique sur E LYCO pour les parents d'élèves (l'œil des parents)
- Inviter les parents d'élèves à découvrir les productions de leurs enfants lors de la JPO
- Prioriser les actions créant du lien avec les familles sur les cohortes de 4^{ème} et 3^{ème}
- Proposer un accueil des parents sur la journée, avec leur enfant, le premier jour de la rentrée

• Elaborer une charte de confiance

- Décrire les usages d'une bonne communication entre les personnels et les familles.
- Rappel des rôles de chaque partie sur le plan éducatif.

• Concevoir un dispositif « Ouvrir l'Ecole aux Parents pour la Réussite des Enfants »

- Accompagner les familles pour une meilleure connaissance des valeurs de la République
- Accompagner les familles pour une découverte du fonctionnement et des attentes de l'Ecole
- Accompagner les familles pour l'apprentissage de la langue française.

• Accompagner les familles dans l'appropriation des outils numériques E LYCO et PRONOTE

- Proposer un accueil lors des journées de rentrée pour accompagner les parents qui le souhaitent sur l'ENT
- Mettre en œuvre des temps de formation ouverts aux familles volontaires,
- Proposer dans la mesure du possible des « alternatives papiers » aux familles les plus éloignées de l'ENT
- Proposer des temps de formation individualisé e en s'appuyant sur des ressources associatives locales
- Proposer des ateliers animés par l'ALB lors de l'accueil collectif des parents en début ou dans le courant de l'année scolaire.

Les indicateurs d'évaluation

- Participation des familles aux élections de leur représentants
- Nombre de familles accueillies dans les dispositifs d'aide
- Nombre de familles participant aux RDV institutionnels

DOMAINE 4 : Un collège actif auprès de ses partenaires et de son environnement

La liaison collège/écoles et collège/lycée

Le parcours scolaire du collégien s'inscrit dans un cycle continu qui doit être parfaitement perçu et maîtrisé par les équipes.

Points d'attention

- Enseignants : Liaisons inter-cycles non réalisés vers le LGT / absence de visites avec les lycées professionnels
- Liaison collège/lycée : pas de travail sur les attendus disciplinaires.

• Liaison école – collège

- Préciser les objectifs de la liaison écoles-collège *dans un projet à moyen terme*
- Développer la transdisciplinarité du conseil école/collège (ouvrir le champ à d'autres thématiques, des disciplines autres que les mathématiques et le français.)
- Laisser plus de place au sein de l'instance aux échanges entre enseignants.

• Liaison collèges – lycée

- Renforcer les liens avec les lycées généraux mais aussi technologique et professionnels du bassin.
- Conventionner avec des lycées qui offrent des formations méconnues qui peinent à recruter (1 ou 2 établissements cibles).
- Maintenir les journées de l'orientation en développant la présentation des formations faite aux élèves.
- Participer aux forums organisés sur le bassin de Nantes.

DOMAINE 3 : Un collège actif auprès de ses partenaires et de son environnement

Maintenir et développer des liens solides avec les partenaires culturels, sportifs, économiques et institutionnels

L'établissement s'inscrit dans un territoire économiquement dynamique, étoffé sur le plan associatif, culturel et sportif, dans lequel il doit être clairement identifié.

Points d'attention

Maintenir les bonnes relations tissées avec les partenaires. Formaliser les liens, les dispositifs mis en place afin de les rendre pérennes et non tributaires d'un groupe ou d'une personne,

- **Accompagner les élèves dans la découverte du monde de l'entreprise**
 - Mettre en place une base de donnée des entreprises susceptibles d'accueillir des collégiens dans le cadre des stages d'observation.
 - Elaborer des conventions avec des représentants du monde entrepreneurial pour réserver un accueil aux stagiaires et participer aux journées de l'orientation.
 - Solliciter les familles pour compléter la base de données des entreprises susceptibles d'accueillir des élèves en stage.
 - Etablir sur Pronote une liste/base de données des entreprises accueillant ou ayant accueilli des stagiaires.
- **Faire des parcours PEAC le fil rouge des actions menées au sein de l'établissement**
 - Mobiliser les élèves sur les PEAC proposés en dehors du temps scolaire.
 - Poursuivre la politique de partenariat avec les artistes au collège.
- **Communiquer sur les actions menées dans le cadre des PEAC**
 - Rendre lisible l'affichage de tous les parcours à travers un logo et une couleur attirée afin que les élèves se les approprient
 - Publier sur le site de l'établissement les travaux des élèves et les compte rendu des sorties et des visites.
 - Créer dans les couloirs de l'établissement des espaces d'accrochage et d'exposition des travaux d'élèves,

Les indicateurs d'évaluation

- Nombre d'élèves de 3^{ème} sans stage de découverte
- Nombre de participants aux journées de l'orientation de janvier
- Evolution de la perception de la Taxe d'apprentissage.
- Nombre d'actions réalisées dans le cadre du PEAC

DOMAINE 3 : Un collège actif auprès de ses partenaires et de son environnement

Ouvrir l'établissement sur l'Europe pour les élèves et les personnels

L'établissement doit permettre aux élèves de donner un sens concret à la construction Européenne en proposant la découverte des pays, des cultures, des langues et de l'histoire des pays européens,

Points d'attention

- **Organiser des projets de découverte en Europe**
 - Créer un groupe de travail transdisciplinaire pour rédiger un dossier d'accréditation ERASMUS +
 - Désigner un EREI et définir sa lettre de mission en rapport avec la perspective de développement européen.
 - Se rapprocher des établissements déjà engagés pour évaluer les éléments à mettre en œuvre,

- **Créer une DNL en langue anglaise ou espagnol**
 - Recenser les ressources existantes et organiser auprès des personnels le plan de formation nécessaire pour l'obtention des certifications DNL
 - Maîtriser l'équilibre de la carte des langues

DOMAINE 5 : Le cadre de travail des personnels et des élèves

Améliorer et préserver un cadre de travail de qualité

Le cadre de travail détermine le fonctionnement quotidien de l'établissement. Les contraintes immobilières sont fortes et pèsent sur l'environnement de travail des personnels et des élèves

Points d'attention

- Le déménagement du collège est envisagé mais sans perspective calendaire
- Les bâtiments ne sont pas prévus pour accueillir 720 élèves
- Les espaces végétalisés sont rares

• Faciliter la mobilité verte des personnels

- Agrandir le parc vélos et mieux aménager les racks.

• Améliorer le cadre de travail des personnels et des élèves

- Promouvoir auprès des personnels l'adhésion à l'Amicale.
- Réorganiser la salle des professeurs.
- Demander au Conseil de vie Lycéenne de lancer une campagne pour renommer les sites de l'établissement.
- Multiplier les espaces d'affichages dans les salles de classes et les parties communes.
- Poursuivre le développement des espaces végétalisés sur les extérieurs.

• Préserver la propreté des locaux

- Mettre à disposition des élèves, dans les salles, le matériel d'entretien nécessaire pour nettoyer les dégradations

• Promouvoir au sein des personnels une culture de la prévention des risques

- Former les personnels au PSC1
- Veiller à informer les personnels des consignes de sécurité en vigueur.

Les indicateurs d'évaluation

- Nombre de dégradations signalées
- CR des exercices PPMS

Objectifs prioritaires relevés sur le pré rapport d'évaluation

Accompagner avec exigence et bienveillance toute la diversité des élèves accueillis dans l'établissement.	Fiche 1 Fiche 5	Former les parents d'élèves aux outils numériques utilisés dans l'établissement.	Fiche 8
Favoriser la coopération au sein de l'ensemble des personnels de l'établissement.	Fiche 3	Maintenir un lien permanent avec les familles sur l'ensemble du cursus collège en s'appuyant sur la représentation dynamique des parents d'élèves	Fiche 8
Se donner les moyens de maintenir une pédagogie de projets riche et variée.	Fiche 6	Construire un continuum collège/lycée semblable à celui existant avec l'élémentaire	Fiche 9
Assurer un suivi de l'évaluation des apprentissages par les compétences et valoriser tous les engagements des élèves	Fiche 2 Fiche 5	Maintenir un cadre de vie agréable en restant attentif dans la mesure du possible aux souhaits d'amélioration des usagers.	Fiche 11
Rechercher auprès des élèves un meilleur sentiment de justice scolaire en harmonisant les pratiques coercitives.	Fiche 4		
Donner aux élèves les moyens de s'investir personnellement pour préserver le climat scolaire.	Fiche 4 Fiche 5		
Développer l'engagement citoyen des élèves dans les instances et les projets de l'établissement.	Fiche 5		

Objectifs prioritaires en conclusion du rapport d'évaluation

Développer la formation des enseignants sur l'évaluation par compétences pour la formalisation de grilles communes. Demande de formation sur la prise en charge des EBEP	Fiche 01 Fiche 03	Travail collectif à mener sur le RI (sens de la justice restauratrice, cohérence sanction/punition.	Fiche 05
Améliorer les documents de suivi des EBEP	Fiche 01	Impliquer les élèves dans l'accueil des plus jeunes	Fiche 06
Création d'un espace de valorisation artistique	Fiche 11	Renforcer le dialogue avec les familles	Fiche 09
Reconduire et poursuivre la formation sur la scolarisation des élèves allophones.	Fiche 02	Sensibiliser les élèves à toutes les formes de discriminations	Fiche 06
Travail à accentuer sur la connaissance de la voie professionnelle	Fiche 10	Favoriser la coopération avec les enseignants, les AED et les agents sur des thématiques de fonctionnement de l'établissement	Fiche 04
Travailler sur la qualité des relations professeurs/élèves en travaillant sur l'échange de pratiques éducatives et le développement d'observation croisées,	Fiche 04 Fiche 05	Développer la concertation en équipe disciplinaire ou de classe, au sein des instances, en rappelant les droits, les obligations et la déontologie des personnels	Fiche 04 Fiche 05
Renforcer et ouvrir le CESCE auprès de la communauté scolaire	Fiche 06	Poursuivre l'amélioration de la qualité de vie au travail en travaillant conjointement avec le service de gestion et le CD44.	Fiche 11 Fiche 13
01 élève = 01 projet « fort » au cours de sa scolarité au collège	Fiche 06		